

SMART Board™

Kom igång med din SMART Board

Det praktiska

Nu när ni fått er nya SMART Board på plats och ni vill börja använda den finns det ett par steg som man bör göra först för att få allt att fungera.

I denna guide får ni reda på:

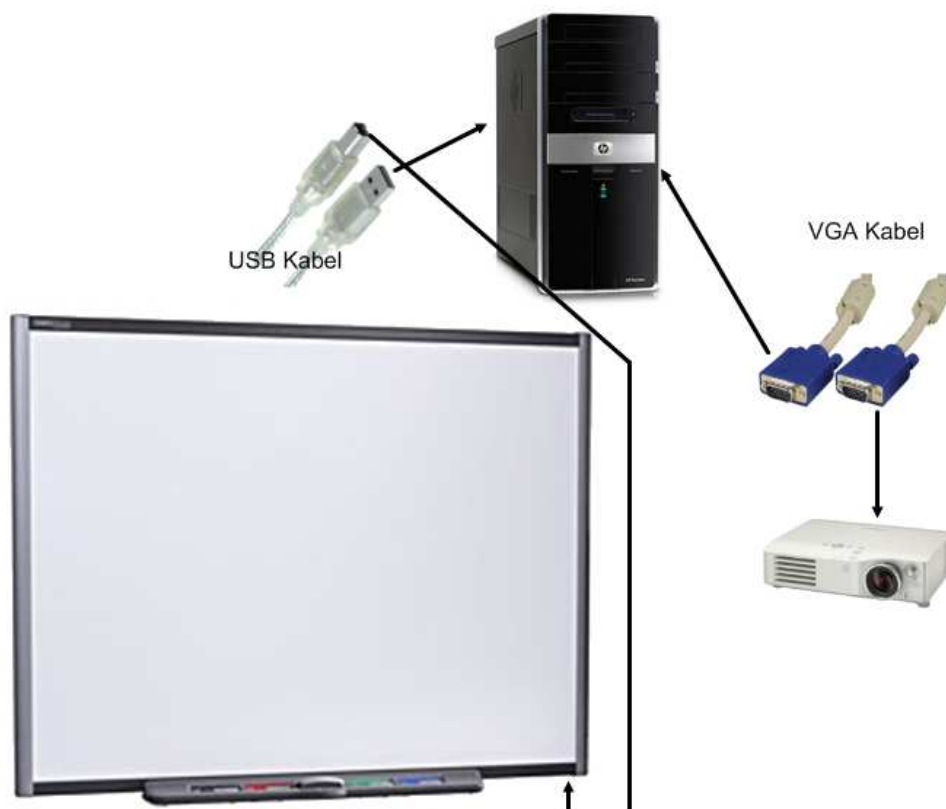
- Hur ni kopplar in er SMART Board till datorn med enkel felsökning.
- Hur ni installerar mjukvara och drivrutin eller kontrollerar så det är installerat
- Registrerar tavlan för 5 års garanti
- Länkar till mer information

Att koppla in er SMART Board

Man behöver tre saker för att en SMART Board ska fungera:

1. Dator
2. Projektor
3. SMART Board

Projektor och SMART Board är inte ihopkopplade på något sätt utan ansluts separat till datorn. Från SMART Boarden går det en USB kabel och från projektorn går det en VGA eller DVI kabel för själva bilden. VGA är den vanligaste kontakten idag. Börja med att kontrollera så båda dessa kablar är kopplade till datorn.



Om dioden på er SMART Board lyser:

- Stadigt grönt har du drivrutinen rätt installerad.
- Blinkar grönt så har inte drivrutinen blivit installerad och SMART Boarden fungerar som en mus men pennorna fungerar inte. Läs på sidan: 4

- Inte lyser, kontrollera så att USB kabeln är inkopplad i både tavla och dator.
- Blinkande eller stadigt röd, prova med en annan USB kabel eller plocka bort USB förlängare.
- Blinkande eller stadigt gul, firmware till SMART Boarden har blivit felinstallerat. Prata med er återförsäljare om felsökning.

Om du inte får bild:

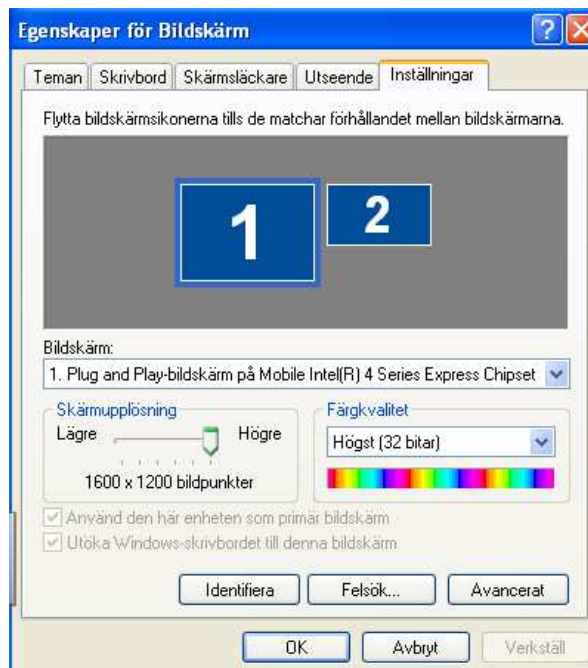
- Det kommer ingen bild från projektorn, kontrollera så den har ström kopplad till sig samt att den är påslagen (knapp på projektor och eller fjärrkontroll beroende av modell).
- Visar bild men inte det som är på datorn. Kontrollera så VGA kabeln är kopplad i dator och projektor.
- Visar bild men inte från datorn och VGA kabeln är kopplad:

Bärbar:

Tryck på fn+F4 för att växla skärm

Stationär:

1. Högerklicka på datorns "skrivbord", välj egenskaper.
2. Välj inställningar



3. Markera skärm 2 och kryssa i "Använd den här enheten som primär bildskärm".
4. Ställ in skärmen till upplösning 1024x768 som är standard upplösning för många projektorer idag.

Om inte detta hjälper ta kontakt med er IT avdelning alternativt återförsäljare.

Att ladda ner och installera mjukvara och drivrutin

1. Kontrollera om installatören har installerat Notebook och Drivrutin på er dator som ska användas. Det lättaste sättet att kontrollera detta är att se om det finns en "SMART Board Tools" ikon igång nere vid klockan. Se bild.



Man kan även gå in i "kontrollpanelen" på datorn sedan "Lägg till eller ta bort program" kontrollera om programmen är installerade "SMART Board Drivers" och "Notebook Software". Båda behövs om man ska använda datorn till en SMART Board, om man bara vill ha mjukvaran och inte få funktionerna för att använda tillsammans med en SMART Board behöver man inte SMART Board Drivers. Bra om man vill göra Notebook filer hemma och inte använder datorn kopplad till SMART Boarden.

- 1.5 Om det visar sig att den inte är installerad laddar man lättast ner den här: <http://smartboard.se/support/Mjukvaror> ni väljer efter att ha tryckt på länken för att ladda ner, Notebook software och senaste versionen till ditt operativsystem, det vanligaste operativsystemet som används är Windows.

Ni kan installera mjukvaran medans ni registrerar er för att få en licenskod (se punkt 2) och aktivering av 5 års garanti (se punkt 3). Ni kan alltså skriva in licenskoden i efterhand då ni kan använda mjukvaran fritt i 30 dagar.

Direktlänk till senaste mjukvaran och drivrutin för Windows 2009-06-12:

<http://www2.smarttech.com/st/en-US/Support/Downloads/download.htm?file=software%2fSBS%2f10.0sp5%2fBrdSP5NBSP2SetupWrapper.exe&referrer=SBS%2fNBSv10Win&eula=1>

2. Varje licenskod fungerar till 1000 datorer, så om ni har en licenskod sedan tidigare kanske ni inte behöver göra detta steg. Licenskoden får även användas till datorer hemma hos lärare och elever.

Här registrerar man sig för att få en licenskod till Notebook.

<http://smarttech.com/nb10productkey/>

Man behöver serienumret på tavlan för att göra denna registrering. Serienumret hittar man antingen på kartongen, följesedelns eller direkt på tavlan. I höger underkant på tavlan sitter det en lapp. Serienumret kan se ut enligt följande om man har en 680 SMART Board.

SB680-RX-XXXXX. Skriv in din information på sidan och ni kommer sedan få ett mail några minuter senare med licenskoden.

Aktivera 5 års garanti på er SMART board! Här kan man aktivera flera SMART Boards på samma gång. Om ni köpt in flera tavlor rekommenderas att en person ansvarar för detta. Det gör man här: <http://smartboard.se/support/garantilicenser> Direktlänk: <http://www2.smarttech.com/st/en-US/Support/Registration/default.htm>

Efter registrering kommer ett mail med en licens av SMART Ideas per SMART Board. SMART Ideas är ett mind map program och denna licens fungerar bara till en dator.

Man kan ladda ner SMART Ideas här: <http://www2.smarttech.com/st/en-US/Support/SMARTIdeas/> Direktlänk till senaste version (Windows) 2009-06-12: <http://www2.smarttech.com/st/en-US/Support/Downloads/download.htm?file=media%2fproducts%2fsi%2fsoftware%2fenglish%2fwindows%2f5192%2fsetup.exe&referrer=SMARTIdeas%2fSlv5Win&eula=0>

Mer nyttig information

Ni kan även läsa en guide om Notebook:

http://www.smartboard.se/files/dokument/kom_igang_notebook10.pdf

Mer information om utbildningar och workshops finns på vår hemsida:

<http://smartboard.se/utbildning>

Är du pedagog eller lärare – glöm ej att registrerar dig på vår användarförening SMART Klubben där du hittar lektioner, tips, guider och forum för alla dina frågor.

<http://www.smartklubben.se>